



Horticultural Spraying Solutions

Gebruikershandleiding

Flowhaspel



Empas B.V.
Kruisboog 43
3905 TE Veenendaal
0318-525888
www.empas.nl

Technische gegevens

Afmetingen (lxbxh), cm	55x39x109
Gewicht, kg	36
Motor vermogen, W.....	300
Snelheid m/min, m/min.....	15-50
Haspel oprol capaciteit	
3/8" lichtgewicht slang *, m	120
1/2" lichtgewicht slang **, m.....	85
Max. werkdruk , bar***, bar	200
Min. doorlaat / min (voor werking afstandsbediening), l/min	2,0

* uitwendige diameter=14,5 mm, gewicht 105 g/m

** uitwendige diameter=18,5 mm, gewicht 155 g/m

*** of de max. aangegeven druk van de slang

* de haspel is speciaal ontwikkeld om de lichtgewicht slang te gebruiken. Het is mogelijk dat een zwaardere slang dan hierboven aangegeven te zwaar trekt voor de haspel.

De werking

De Flowhaspel is een op afstand bedienbare elektrische haspel die op een motorvatspuit of een buisrailwagen gemonteerd kan worden.

Er zijn twee manieren om de haspel op afstand te bedienen.

1. Door het spuitpistool of de waterklep kort te openen (min. 1-2 sec.). De haspel verandert hiermee van trekken naar stil staan of andersom.
2. Door het spuitpistool of de waterklep te openen. De Flowhaspel trekt de slang in zolang er water stroomt. Wanneer het spuitpistool of de waterklep gesloten wordt, gaat de haspel weer in standby (haspel rolt niet op).

De slang wordt opgerold met de ingevoerde snelheid, behalve wanneer het minder dan 3 m. vanaf de haspel moet oprollen.

De snelheid wordt dan verlaagd tot een veilige snelheid.

Een vastgelopen slang of teveel kracht bij het oprollen van de slang zal de haspelmotor laten stoppen als beveiliging tegen overbelasting van mens en machine.

Veiligheidsinstructies

- De hoofschakelaar moet alleen aan staan wanneer de machine in gebruik is.
- Indien een van de beschermkappen beschadigd is, druk dan op de noodknop en de hoofschakelaar op de positie OFF.
- Alvorens de bedieningskast te openen, dient de stroomtoevoer onderbroken te zijn.
- Overschrijd nooit de laagste maximale druk van de haspel, de slang of andere spuitbenodigdheden die aan de slang gekoppeld zijn.
- De machine nooit schoon maken met een hogedruk reiniger.
- Controleer de machine en toebehoren voor elk gebruik.

- Stekkers en kabels
 - Mechanische schade
 - Lekkage
 - Beschermkappen
- Stel de machine niet in gebruik indien er na de controle iets niet in orde is.

- Indien de haspel aan een accu is gekoppeld:
 - Draag altijd een veiligheidsbril en handschoenen wanneer u aan de batterijen werkt.
- Verzeker uzelf ervan dat de haspel bij het opladen van de accu niet bij een vuurgevaarlijke plaats staat.

Attentie! Wanneer de Flowhaspel is aangesloten op accu's moet er een zekering tussen de accu en de haspel worden geplaatst. (Op de omvormer (380 naar 24 V) is zo'n zekering geïntegreerd in de omvormer.)

Installatie

De haspel kan op diverse motorvatspuiten gemonteerd worden. Let op: in voorkomende gevallen dient een extra montagebeugel te worden gemaakt. Neem hiervoor contact op met uw dealer. Controleer vóór in gebruikstelling de stabiliteit van de haspel en het omvalrisico van de gehele unit.

De bedieningskast

De functies van de knoppen op de bedieningskast:



De hoofdschakelaar

Hiermee schakelt u de stroomvoorziening in. Wanneer de hoofdschakelaar uit is en vervolgens aan wordt gezet, worden diverse instellingen gereset. Gebruik deze schakelaar niet om de machine te stoppen wanneer de haspel oprolt. Dit geeft mogelijk elektrische schade.

Noodstop

Hiermee zet u de machine uit. Gebruik deze noodstop uitsluitend in noodgevallen.

Linker drukknop

De functie van deze drukknop staat in de linker onderhoek van het scherm weergegeven (dit kan wisselen).

Rechter drukknop

De functie van deze drukknop staat in de rechter onderhoek van het scherm weergegeven (dit kan wisselen).

Eerste keer opstarten van de unit - Instellingen

1. Lees de gehele gebruikershandleiding voordat u de machine voor de eerste keer start. Indien iets onduidelijk is, neem dan contact op met uw dealer voor verdere informatie.
2. Zet de hoofdschakelaar aan.
3. Kies INVOEREN met de linker drukknop en VOLGENDE met de rechter drukknop.

4. Voer de gewenste oprolsnelheid (15-50 m/min) in met de linker drukknop. Druk op VOLGENDE met de rechter drukknop.
5. Voer de werkelijke slanglengte in (10-120 m).
6. Voer de uitwendige diameter van de slang in (10-30 mm).
7. Kies de gewenste wijze van afstandsbediening:
Optie 1:
Start/stop door middel van kort openen en sluiten van het spuitpistool of de waterklep
Optie 2:
De slang laten oprollen wanneer de waterklep open is.
8. U bent nu terug in het hoofdmenu, AUT
9. Laat de slang oprollen. Zorg ervoor dat er een slangstopper op de slang zit.
10. Kies HANDMATIG door op de rechter drukknop te drukken.
11. Het is nu mogelijk om het oprollen van de haspel te laten starten en stoppen met behulp van de linker drukknop. De computer denkt nu dat de gehele slang op de haspel zit en zal daardoor de slang heel langzaam oprollen, ongeacht de snelheid die bij 4. is ingevoerd. Laat de hele slang oprollen totdat de haspel vanzelf stopt (slangstopper loopt vanzelf vast).
12. Gebruik de hoofdschakelaar (AAN en UIT) om te resetten. De haspel is nu klaar voor gebruik.

De afstandsbediening

De functies van de knoppen op de bedieningskast:

De afstandsbediening is direct klaar voor gebruik wanneer de hoofdschakelaar AAN wordt gezet. Afhankelijk van de instelling bij punt 7. zal het oprollen van de slang worden bepaald door:

1 A puls start/stop.

Kort openen en sluiten. Door het spuitpistool of de waterklep te openen als de slang (geheel of gedeeltelijk) is afgerold, wordt het commando START/STOP gegeven. Wanneer het openen en sluiten langer duurt dan 1,2 sec. gebeurt er niets. Dit betekent dat de medewerker nog steeds de mogelijkheid heeft om het spuiten te stoppen of te starten zonder dat de haspel gaat oprollen.

1. Door het spuitpistool of de waterklep te openen.

Wanneer het spuitpistool of de waterklep open is, geeft een doorstroom schakelaar op de haspel een signaal aan de computer. Tegelijkertijd ziet u de tekst DOORSTROOM SCHAKELAAR op het scherm (dit laat zien dat de doorstroom schakelaar werkt en alleen actief is bij afstandsbediening).

De computer van de haspel telt de haspelomwentelingen wanneer de medewerker de slang afrolt of wanneer de machine de slang oprolt. Hiermee past de computer de oprolsnelheid aan aan de hoeveelheid slang die op de haspel zit

(wisselende diameter). Ongeacht of de haspel vol of leeg is, rolt de slang met eenzelfde snelheid op (speed control). Voor veiligheidsredenen wordt de slangsneldheid ook teruggebracht wanneer er nog maar ca. 3 meter van de slang moet worden opgerold.

Het tellen van de slanglengte wordt gereset wanneer:

1. De slang geheel wordt opgerold en de computer de motor automatisch uitzet (slangstopper loopt vast).
2. De hoofdschakelaar UIT/AAN wordt gezet.

Reset wil zeggen dat de computer denkt dat de gehele slang is opgerold. Indien dit niet het geval is zal de oprolsnelheid heel laag zijn totdat de gehele slang is opgerold en er opnieuw is gereset.

Handmatige bediening

Druk op de rechter drukknop om in de haspel handmatig te bedienen.

Het starten en stoppen van de haspel gebeurt met behulp van de linker drukknop.

Om terug te keren naar de afstandsbediening, druk op de rechter drukknop.

Service en onderhoud

Ketting

Gebruik regelmatig wat olie op de ketting.

Slang

Controleer regelmatig de conditie van de slang. Let erop dat de slang niet scherp knikt (gebogen wordt).

Schoonmaken

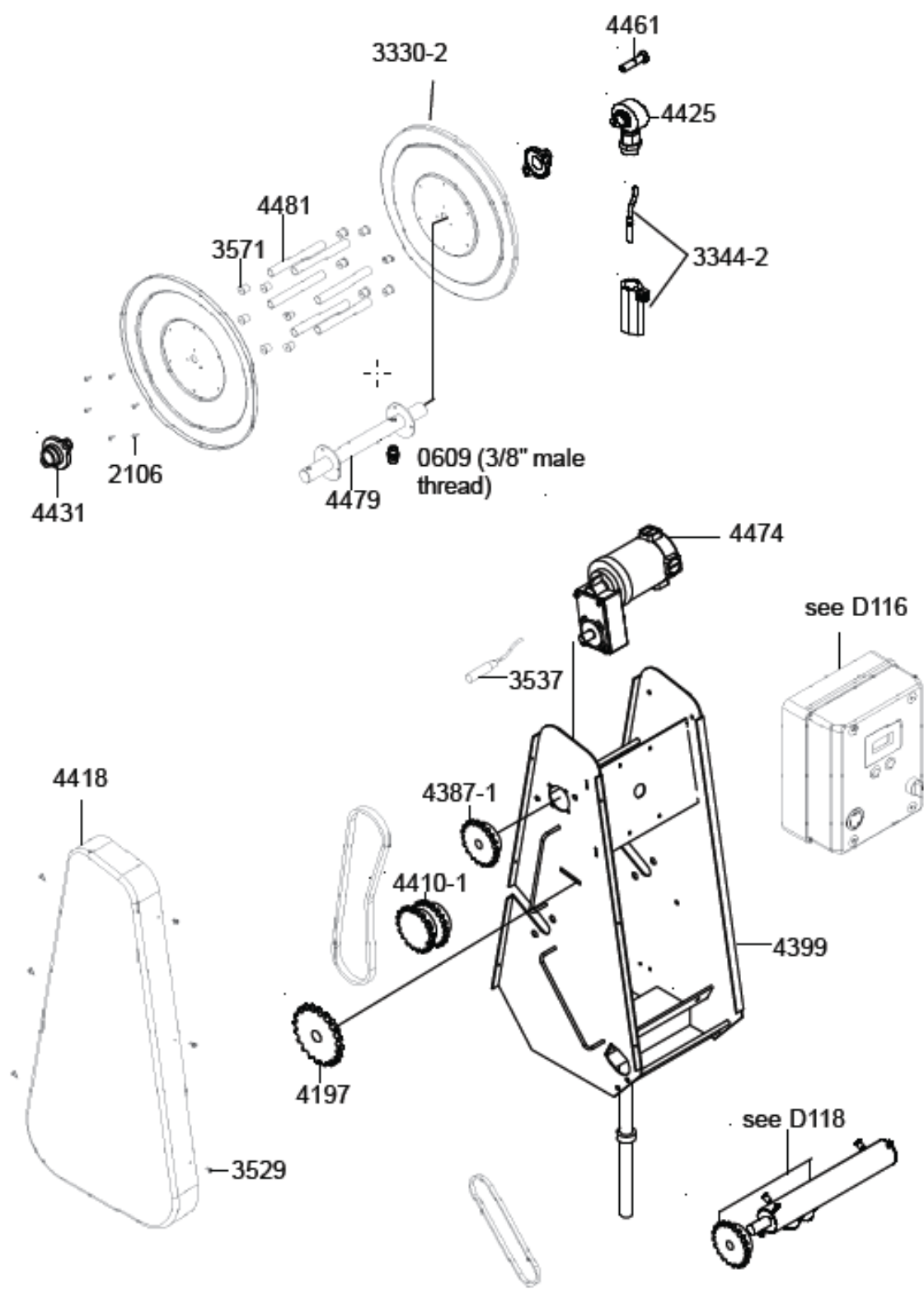
Gebruik een natte doek om de buitenkant van de haspel te reinigen. De haspel mag nooit met stromend water worden gereinigd. Dit kan schade veroorzaken aan de elektronica en aan de lagers van de haspel.

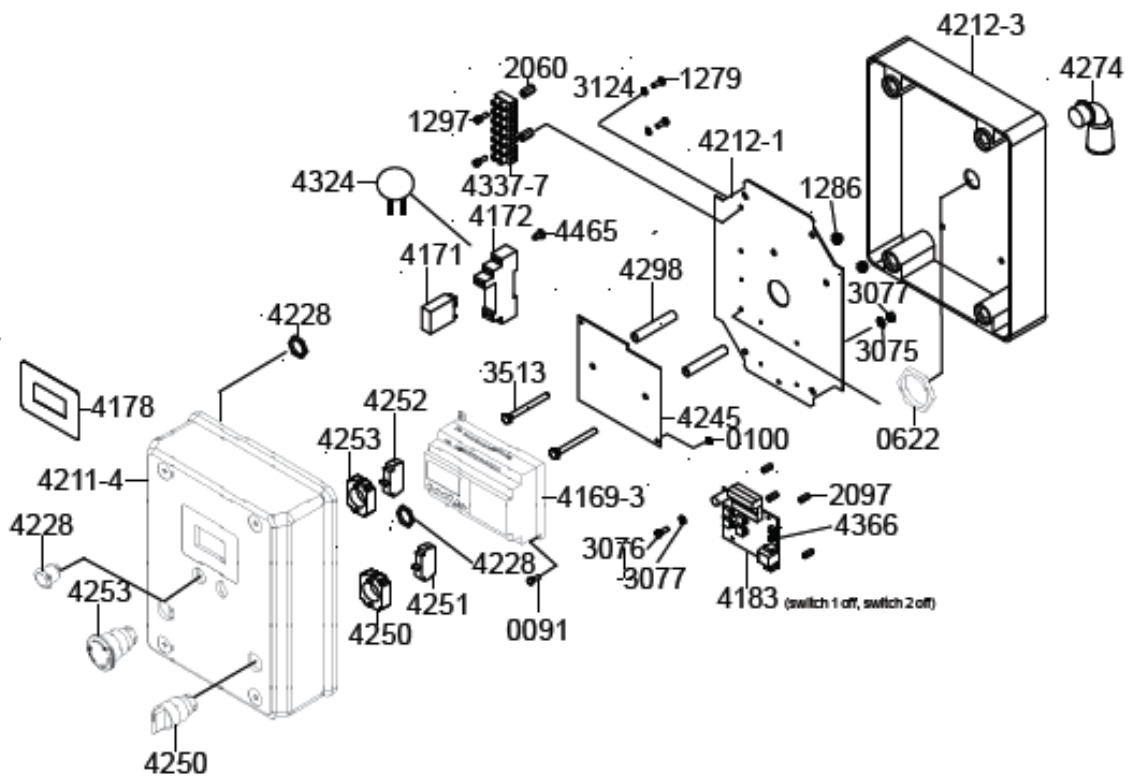
Garantie

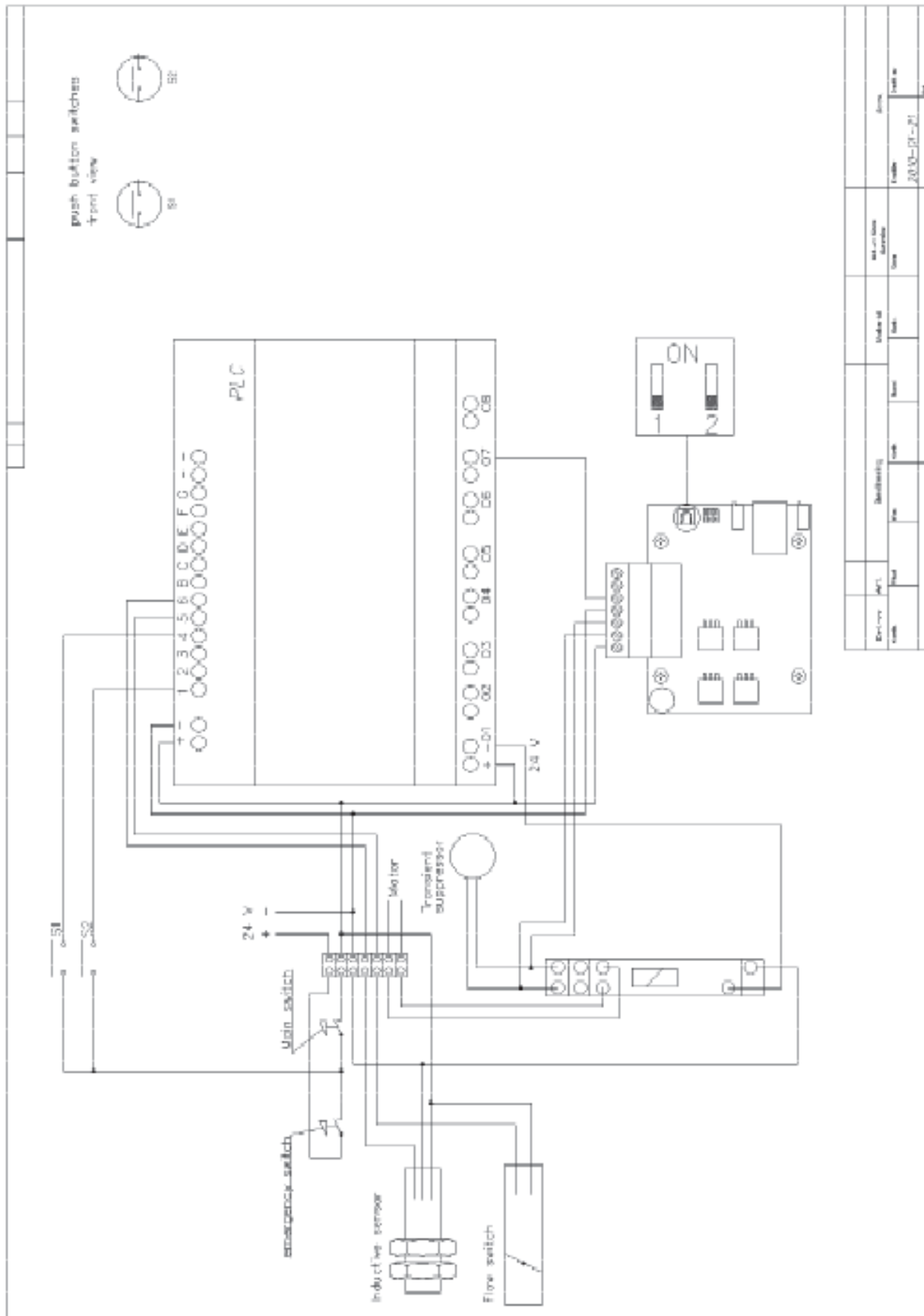
1. De garantieperiode is 6 maanden na levering
2. Defecte onderdelen herplaatst in overleg zijn gratis. Beschadigde onderdelen door fout gebruik zijn uitgesloten van garantie.
3. Arbeid en transportkosten worden niet vergoed.
4. De garantie is alleen geldig als de haspel wordt gebruikt zoals de gebruiksaanwijzing aangeeft.
5. In geen enkel geval is de leverancier verantwoordelijk voor schade aan personen, dieren of eigendommen of enigerlei vervolgschade voortvloeiend uit gebruik of misbruik van de spuitrobot.

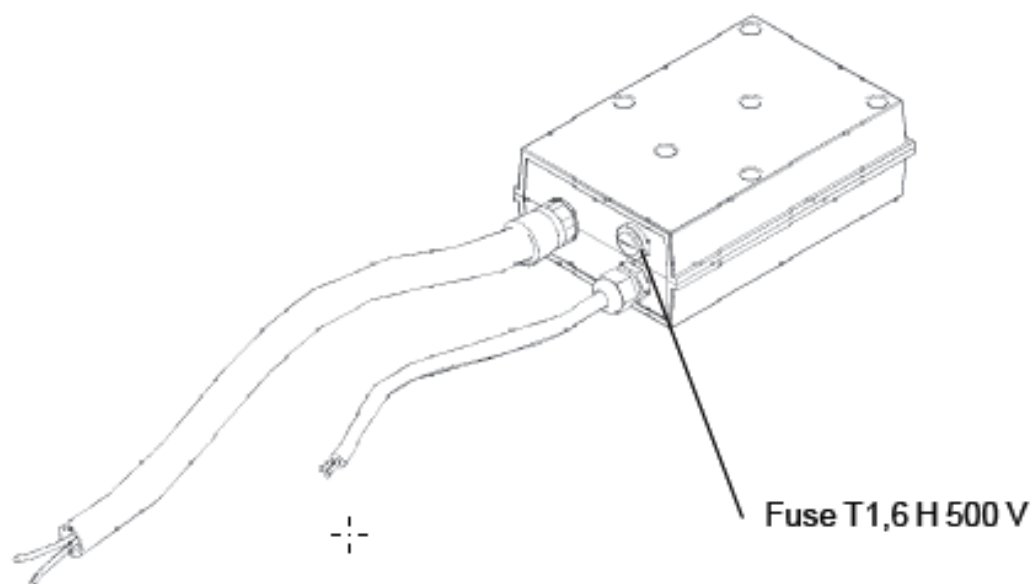
Service en onderhoud

Wij verklaren dat dit product wordt geleverd volgens de 89/392/EEC, 91/368/EEC, 93/44/EEC, 93/68/EEC.









Art no 4360:
2 phases
400 VAC

Art no 4463:
220-240 VAC,
Single phase

